



التقرير الشهري

الاستجابة الإنسانية

تشرين أول 2025



The Shaded School Initiative

مبادرة المدرسة المظللة

Academic year 2026-2025

العام الدراسي 2026-2025



DANISH
RED
CROSS



المشهد الإنساني خلال فترة التقرير

أولاً: خروقات وقف إطلاق النار

- استمرار تسجيل خروقات متفرقة لوقف إطلاق النار في مناطق عديدة، شملت قصفًا محدودًا وعمليات إطلاق نار قرب خطوط التماس.
- تسببت هذه الخروقات في زيادة حالة التوتر، وعدم الأمان بين السكان، خصوصًا في مناطق الوسط والجنوب.
- أعاقَت الخروقات حركة عودة بعض العائلات لمناطقها المتضررة وأجّلت عمليات تقييم الأضرار.

ثانيًا: الأزمة الإنسانية

- تفاقم النقص في المواد الأساسية، بما يشمل الغذاء والمياه الصالحة للشرب والوقود.
- استمرار انقطاع التيار الكهربائي لساعات طويلة، مع اعتماد السكان على مصادر بديلة محدودة ومرتفعة الكلفة.
- نقص حاد في الأدوية والمستلزمات الطبية، ما أثر في تقديم الخدمات الصحية وقدرة المستشفيات على الاستجابة للحالات الحرجة.
- ارتفاع معدلات الأمراض المرتبطة بسوء التغذية والمياه الملوثة بين الأطفال والنازحين.

ثالثًا: تكس النازحين

- ارتفاع عدد النازحين داخليًا في مراكز الإيواء وفي المدارس والمباني العامة، ما أدى إلى اكتظاظ شديد تجاوز القدرة الاستيعابية.
- غياب الخصوصية وصعوبة توفير الحد الأدنى من المعايير الصحية داخل أماكن الإيواء.
- نقص في خدمات الصرف الصحي والنظافة، ما زاد في رفع مخاطر انتشار الأمراض المعدية.
- اعتماد آلاف العائلات على المساعدات الإنسانية كمصدر رئيس للغذاء والمياه.

رابعًا: عمل المعابر ودخول المساعدات

- عمل المعابر بشكل جزئي طوال شهر أكتوبر، مع دخول محدود للشاحنات التي تحمل مساعدات إنسانية ومواد غذائية.
- دخول كميات محدودة من الوقود، غير كافية لتشغيل المخازن والمستشفيات ومحطات المياه بشكل مستقر.
- استمرار فرض القيود على دخول المواد التجارية، ما أثر في الأسواق ورفع الأسعار بشكل غير مسبوق.
- تأخر وصول بعض الشحنات الإنسانية بسبب الإجراءات التفتيشية المطوّلة، ما قلل من فعالية الاستجابة الإنسانية.

خامسًا: الاحتياجات العاجلة

- تعزيز تدفق المساعدات الإنسانية بشكل يومي ومنتظم، خصوصًا الغذاء والدواء والوقود.
- توفير حلول عاجلة لتخفيف اكتظاظ النازحين عبر إنشاء مراكز إيواء جديدة أو توسيع القائمة.
- ضمان احترام اتفاق وقف إطلاق النار لتمكين وصول الخدمات وإجراء عمليات الإغاثة بأمان.
- دعم القطاع الصحي بالمستلزمات الضرورية وإعادة تأهيل المرافق المتضررة.

أهم الاحداث التي واجهت الجمعية خلال فترة التقرير:

رفع الحصار عن مستشفى القدس (بتاريخ 10 تشرين أول):

- تم رفع الحصار عن مستشفى القدس التابع للجمعية بعد حصار استمر أكثر من ثلاثة أسابيع، تعرضت خلاله طواقم الجمعية للمضايقات وإطلاق النار، إضافة إلى تخريب معدات المستشفى واللوجستيات الخاصة بالمقر الإداري.
- عقب بدء سريان الاتفاق مباشرة، باشرت الطواقم إعادة تجهيز المستشفى لاستقبال المرضى مجددًا رغم الدمار الواسع في محيطه.

تدمير منشآت الجمعية خلال فترة الحصار:

- تعرضت المخازن الرئيسية للجمعية في حي تل الهوى لتدمير كبير في البنية التحتية والمرافق.
- تدمير مقر مركز إسعاف غزة الرئيسي بالكامل بعد استهدافه بصواريخ حربية، ما أدى إلى تدمير عدد كبير من المركبات والمعدات الإسعافية المهمة.

جهود الاستجابة والإغاثة:

- بدأت طواقم إدارة مخاطر الكوارث في تنفيذ تدخلات عاجلة لتوزيع المواد الإغاثية في المناطق المتضررة بهدف التخفيف من حدة الأزمة الإنسانية.
- شملت الاستجابة توفير طرود غذائية، وفرشات وبطانيات، مياه شرب، أدوات نظافة، ومستلزمات طوارئ للأسر النازحة.
- عملت فرق الإسعاف والطوارئ على دعم المستشفيات والمراكز الصحية رغم فقدان جزء كبير من مواردها.



الصحة

الإسعاف والطوارئ:



- تعاملت الطواقم مع (134) شهيداً.
- قدمت خدمات الإسعاف الأولي لنحو (7,099) حالة موزعة ما بين إصابات جراء القصف وحالة مرضية طارئة.
- ساهمت الطواقم بإجلاء طبي لنحو (53) مريضاً ومرافقيهم، بالتنسيق مع منظمة الصحة العالمية إلى معبر كرم أبو سالم.



134

شهيدا



7,099

إصابات وحالات
مرضية طارئة



النقاط الطبية والعيادات والوحدات المتنقلة



توفير خدمات الرعاية الصحية والطوارئ للمجتمعات
عبر هذه العيادات والنقاط الطبية.



عدد العيادات والنقاط الطبية في قطاع غزة

3 محافظة غزة

0 محافظة شمال غزة

0 محافظة رفح

4 محافظة خان يونس

8 المحافظة الوسطى



135,731

مستفيدا





المستشفيات:

تقديم خدمات الرعاية الطارئة الثانية والثالثة للمجتمعات المتضررة.

مستشفى القدس (محافظة غزة):

الحالات الطارئة بما فيها العمليات : 5,012

الخدمات المساندة: 3,098

مستشفى الأمل (محافظة خانيونس):

الحالات الطارئة بما فيها العمليات : 26,594

الخدمات المساندة: 31,804

المستشفيات الميدانية:



مستشفى السرايا الميداني محافظة غزة

5,811	13,455
الحالات الطارئة	الخدمات
بما فيها العمليات	المساندة

مستشفى المواصي الميداني محافظة خانيونس

(بدأ تشغيله في 18 حزيران 2025)

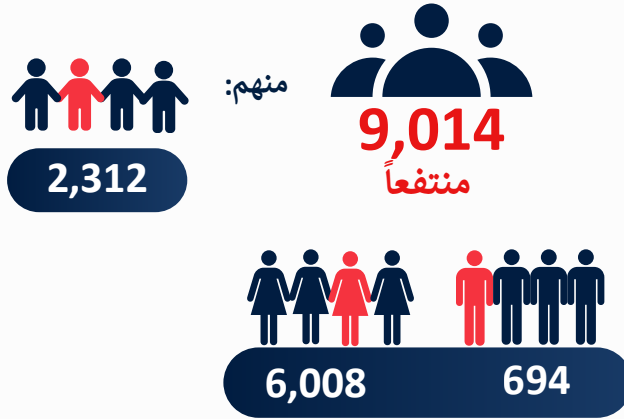
13,631	6,825
الحالات الطارئة	الخدمات
بما فيها العمليات	المساندة



الدعم النفسي والإجتماعي



تقدم طواقم الجمعية خدمات الدعم النفسي والإجتماعي والإسعاف النفسي الأولي للأشخاص المتضررين في المستشفيات ومراكز إيواء النازحين التابعة للجمعية وغيرها الموزعة في قطاع غزة. وتستهدف أيضاً هذه الخدمات موظفي ومتطوعي الجمعية



إدارة الكوارث والطوارئ

طرود غذائية: 616

مواد إغاثية: 12

توزيع وجبات طعام : 0

الإغاثة والحد من المخاطر

توفير المساعدات الإغاثية الفورية والعاجلة للمجتمعات.

جلسات توعية حول المخلفات الحربية
43,433 منهم 30,744 (أقل من 18 عاما).

مراكز الإيواء

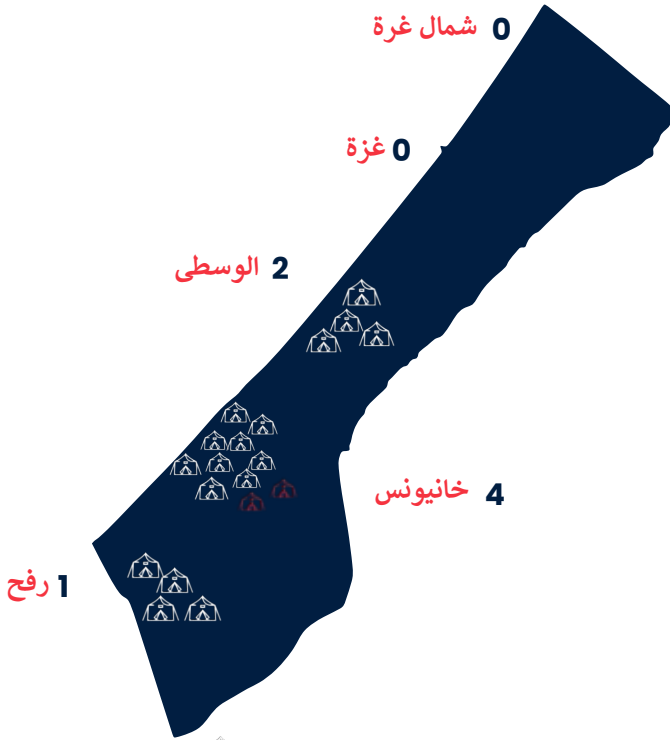


تضم هذه المراكز نحو (3,508) أفراد.

تقدم طواقم الجمعية للعائلات المقيمة في مراكز الإيواء الخدمات الآتية:

- خدمات صحية وطبية ودعم نفسي اجتماعي
- خدمات الإصحاح والمياه
- خدمات الإنارة والطاقة

مراكز إيواء النازحين



عدد المراكز الفاعلة (7)





المياه والصرف الصحي والنظافة الصحية

توفير مياه شرب آمنة والوصول إلى مرافق الصرف الصحي الشاملة ومستلزمات النظافة.

- بالتعاون مع الصليب الأحمر الألماني، وزعت طواقم الجمعية نحو 570,000 لتر من مياه الشرب على النازحين في كل من محافظة غزة والمحافظة الوسطى.
- وبلغ الانتاج اليومي الحالي لمحطات التنقية الأربعة في غزة وخانيونس نحو 80,000 لتر من المياه المعالجة، وهو ما يقل كثيرا عن القدرة الإنتاجية الفعلية والتي تُقدر بحوالي 160,000 لتر يوميا. ويُعزى هذا التراجع في الإنتاج إلى قيود لوجستية وتشغيلية متعددة.

0

طرود الكرامة النسائية

4

محطات تحلية المياه

0

طرود النظافة

64

حمامات متنقلة

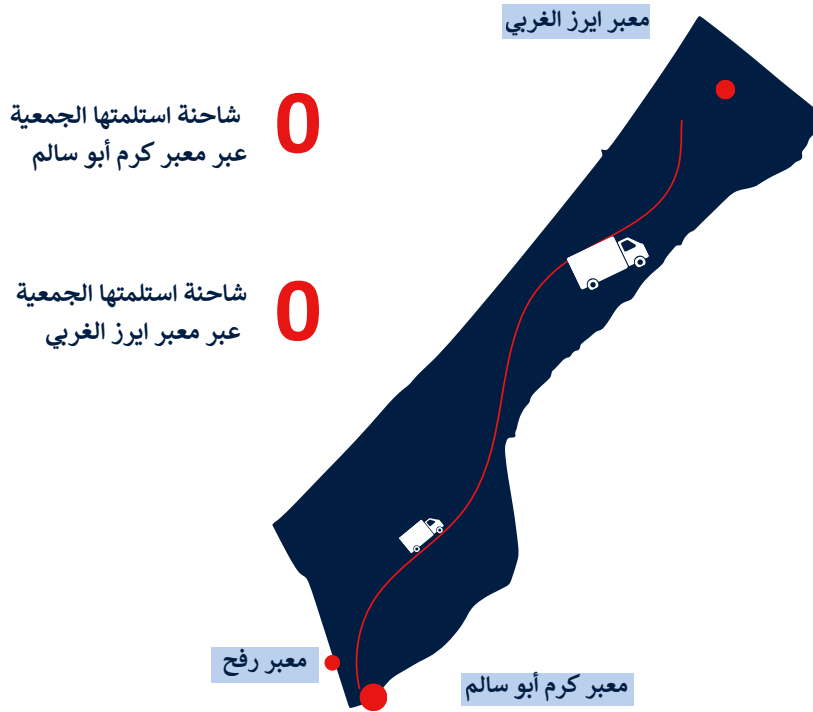




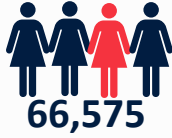
شاحنات المساعدات الإغاثية:

- لم تستلم الجمعية أية شاحنة مساعدات خلال فترة التقرير.
- توقف استلام شاحنات المساعدات منذ شهر أذار 2025 أثر بشكل بالغ على قدرة طواقم الجمعية على الإستجابة، في ظل النقص الحاد في المخزون الطبي والوقود، ونفاد المخزون الإغاثي والغذائي.

شاحنات المساعدات



تعزيز صمود المجتمعات



تعزيز صمود المجتمعات من خلال نهج شامل للخدمات الصحية والاجتماعية.

التشيف الصحي المجتمعي

نقاط التواصل الصحي لتقديم الرعاية الطبية



مراكز التأهيل: 277 مستفيداً

أنشطة التأهيل المجتمعية (الفرق المتنقلة): 1,549

أدوات مساعدة: 0

التأهيل وتنمية القدرات

قدمت طواقم الجمعية خدمات متنوعة لذوي الإعاقة الحركية والسمعية والذهنية تتضمن: العلاج الطبيعي، والعلاج الوظيفي، والتربية الخاصة، والإرشاد والدعم الاسري، والنطق. وتقدم هذه الخدمات في مركزي التأهيل في خانيونس ودير البلح.

كما هنالك 5 فرق متنقلة تضم نفس التخصصات الموجودة في المراكز تعمل في محافظات قطاع غزة الخمسة.



الضففة الغربية

الصحة

الإسعاف والطوارئ:



نفذت الجمعية دورات مستجيب أول
واسعاف أولي في محافظات البيرة، وبيت
لحم ونابلس، وطولكرم، وسلفيت والخليل
وقد استفاد العدد الآتي:



93



89



182

مستفيداً

توفير خدمات الاسعاف والطوارئ في
كافة محافظات الضفة الغربية بما فيها
القدس المحتلة



4

شهداء



209

إصابة



3,400

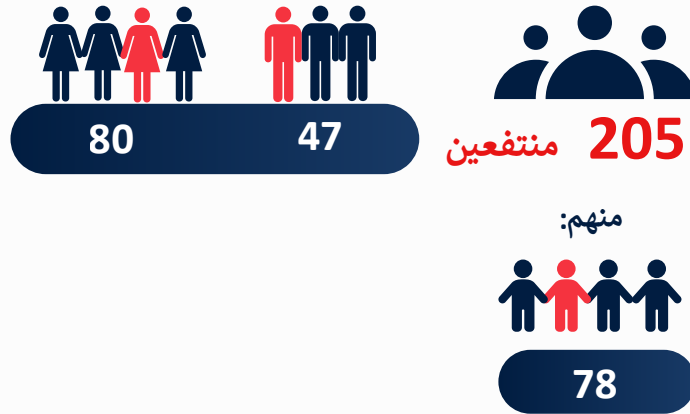
الحالات المرضية
الطارئة



الدعم النفسي والإجتماعي



خلال فترة التقرير، تركز عمل الطواقم في محافظات شمال الضفة الغربية مع العائلات التي تعرضت للنزوح القسري.



الإغاثة

• دعماً للعائلات الفلسطينية المتضررة إقتصادياً جراء إجراءات الإحتلال الاسرائيلي وعملياته العسكرية التي يشنها في الضفة الغربية، وزعت طواقم الجمعية طروداً غذائية، بالتعاون مع عدد من الجمعيات الوطنية للصليب الأحمر والهلال الأحمر، والاتحاد الدولي لجمعيات الصليب الأحمر والهلال الأحمر ، في أنحاء مختلفة من الضفة الغربية.



37

طروداً غذائياً

وزعت طواقم الجمعية عدداً من الطرود التالية للمجتمعات المتضررة في الضفة الغربية:

411

طرود كرامة

159

طرود نظافة

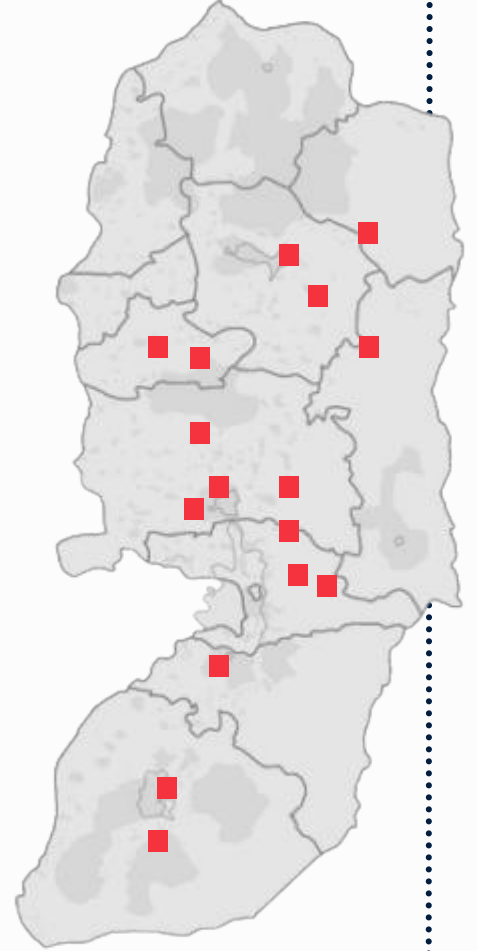
14

طرود مطبخ

كما وزعت مواد إغاثية متنوعة منها:

خيمة: 2 فرشات وحرامات: 183

مخدات: 48 شواذر: 18



عدد المسفيدين من المواد الغذائية: 183
عدد المستفيدين من المواد غير الغذائية: 3938





For inquiries, please send emails
to: opsroom@palestinercs.org

www.PalestineRCS.org
info@PalestineRCS.org
[f](https://www.facebook.com/PalestineRCS) [i](https://www.instagram.com/PalestineRCS) [X](https://twitter.com/PalestineRCS) @PalestineRCS