



التقرير الشهري

الاستجابة الإنسانية

تشرين الثاني 2025



قطاع غزة

المشهد الإنساني خلال فترة التقرير

أولاً: خروقات وقف إطلاق النار

- توسيع قوات الاحتلال لمناطق سيطرتها خلف ما يسمى (الخط الأصفر).
- استمرار تسجيل خروقات متفرقة لوقف إطلاق النار في مناطق عديدة، شملت قصفاً محدوداً وعمليات إطلاق نار قرب خطوط التماس.
- تسببت هذه الخروقات في زيادة حالة التوتر، وعدم الأمان بين السكان، خصوصاً في مناطق الوسط والجنوب.
- أعاقَت الخروقات حركة عودة بعض العائلات لمناطقها المتضررة وأجّلت عمليات تقييم الأضرار.
- عدم التزام قوات الاحتلال بفتح معبر رفح للإجلاء الطبي.

ثانياً: الأزمة الإنسانية

- دخول فصل الشتاء وهطول الأمطار في ظل اهتراء الخيام وأماكن السكن البدئية وعدم قدرتها على مواجهة الأمطار والبرد مما يهدد بضحايا من الأطفال وكبار السن.
- تفاقم النقص في المواد الأساسية، بما يشمل الغذاء والمياه الصالحة للشرب والوقود.
- استمرار انقطاع التيار الكهربائي لساعات طويلة، مع اعتماد السكان على مصادر بديلة محدودة ومرتفعة الكلفة.
- نقص حاد في الأدوية والمستلزمات الطبية، ما أثر في تقديم الخدمات الصحية وقدرة المستشفيات على الاستجابة للحالات الحرجة.
- ارتفاع معدلات الأمراض المرتبطة بسوء التغذية والمياه الملوثة بين الأطفال والنازحين.

ثالثاً: تكس النازحين

- ارتفاع عدد النازحين داخلياً في مراكز الإيواء وفي المدارس والمباني العامة، ما أدى إلى اكتظاظ شديد تجاوز القدرة الاستيعابية.
- غياب الخصوصية وصعوبة توفير الحد الأدنى من المعايير الصحية داخل أماكن الإيواء.
- نقص في خدمات الصرف الصحي والنظافة، ما زاد في رفع مخاطر انتشار الأمراض المعدية.
- اعتماد آلاف العائلات على المساعدات الإنسانية كمصدر رئيس للغذاء والمياه.

رابعاً: عمل المعابر ودخول المساعدات

- عمل المعابر بشكل جزئي طوال شهر تشرين ثاني، مع دخول محدود للشاحنات التي تحمل مساعدات إنسانية ومواد غذائية.
- دخول كميات محدودة من الوقود، غير كافية لتشغيل المخازن والمستشفيات ومحطات المياه بشكل مستقر.
- استمرار فرض القيود على دخول المواد التجارية، ما أثر في الأسواق ورفع الأسعار بشكل غير مسبوق.
- تأخر وصول بعض الشحنات الإنسانية بسبب الإجراءات التفتيشية المطوّلة، ما قلل من فعالية الاستجابة الإنسانية.

أهم الاحداث التي واجهت الجمعية خلال فترة التقرير:

- افتتاح مستشفى التأهيل الطبي التخصصي في مجمع الأمل الطبي في خان يونس، بسعة سريرية تبلغ 100 سرير ويقدم خدمات التأهيل والعلاج الطبيعي لجرحى الحرب والمرضى.
- واصلت النقاط الطبية والعيادات الطارئة وعددها (16) عملها في تقديم الرعاية الطبية الأولية، والتمريضية والتطعيمات الدورية للأطفال وفق المعطيات الميدانية. وتعمل هذه المراكز الطبية في المناطق التي يُسمح للجمعية بالتحرك فيها بحرية وضمن نطاق التحرك الآمن.
- استمرت مستشفيات الجمعية الرئيسية (2) والميدانية (2) في تقديم خدماتها الطبية والصحية للمواطنين مجاناً في إطار تدعيم الجانب الصحي في قطاع غزة.
- وبدأت الجمعية باستلام عدد من شاحنات المواد الانسانية التي ساعدت في تعزيز وزيادة حجم الاستجابة الانسانية.
- كثفت طواقم الجمعية من تدخلاتها العاجلة لتوزيع المواد الإغاثية والغذائية والمياه، وأدوات النظافة في المناطق المتضررة بهدف التخفيف من حدة الأزمة الإنسانية.
- بدأت طواقم الجمعية في اجراء تقييم احتياج للادوات المساعدة (الكراسي المتحركة، والعكازات، والمشايات وغيرها) لجرحى الحرب وللإشخاص ذوي الإعاقة.



الصحة



الإسعاف والطوارئ:



- تعاملت الطواقم مع (15) شهيداً.
- قدمت خدمات الإسعاف الأولي لنحو (7,078) حالة موزعة ما بين إصابات جراء القصف وحالة مرضية طارئة.
- ساهمت الطواقم بإجلاء طبي لنحو (56) مريضاً ومرافقيهم، بالتنسيق مع منظمة الصحة العالمية إلى معبر كرم أبو سالم.



15

شهيدا



7,078

إصابات وحالات
مرضية طارئة



النقاط الطبية والعيادات والوحدات المتنقلة



توفير خدمات الرعاية الصحية والطوارئ للمجتمعات
عبر هذه العيادات والنقاط الطبية.



عدد العيادات والنقاط الطبية في قطاع غزة

5 محافظة غزة

1 محافظة شمال غزة

0 محافظة رفح

4 محافظة خان يونس

6 المحافظة الوسطى



123,278

مستفيدا





المستشفيات:

تقديم خدمات الرعاية الطارئة الثانية والثالثة للمجتمعات المتضررة.

◀ مستشفى القدس (محافظة غزة):

الحالات الطارئة بما فيها العمليات : 10,667

الخدمات المساندة: 12,614

◀ مستشفى الأمل (محافظة خانيونس):

الحالات الطارئة بما فيها العمليات : 24,379

الخدمات المساندة: 29,299

المستشفيات الميدانية:



مستشفى السرايا الميداني
محافظة غزة

8,919	13,740
الحالات الطارئة بما فيها العمليات	الخدمات المساندة

مستشفى المواصي الميداني
محافظة خانيونس
(بدأ تشغيله في 18 حزيران 2025)

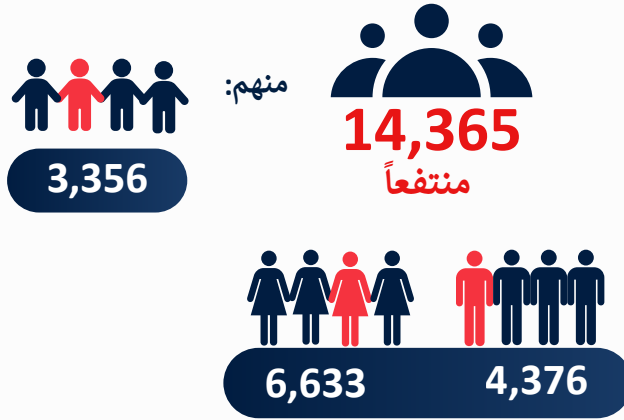
12,378	5,972
الحالات الطارئة بما فيها العمليات	الخدمات المساندة



الدعم النفسي والإجتماعي



تقدم طواقم الجمعية خدمات الدعم النفسي والإجتماعي والإسعاف النفسي الأولي للأشخاص المتضررين في المستشفيات ومراكز إيواء النازحين التابعة للجمعية وغيرها الموزعة في قطاع غزة. وتستهدف أيضاً هذه الخدمات موظفي ومتطوعي الجمعية



إدارة الكوارث والطوارئ

مواد غذائية: 9,416

مواد إغاثية: 3,555

توزيع وجبات طعام: 1,143

الإغاثة والحد من المخاطر

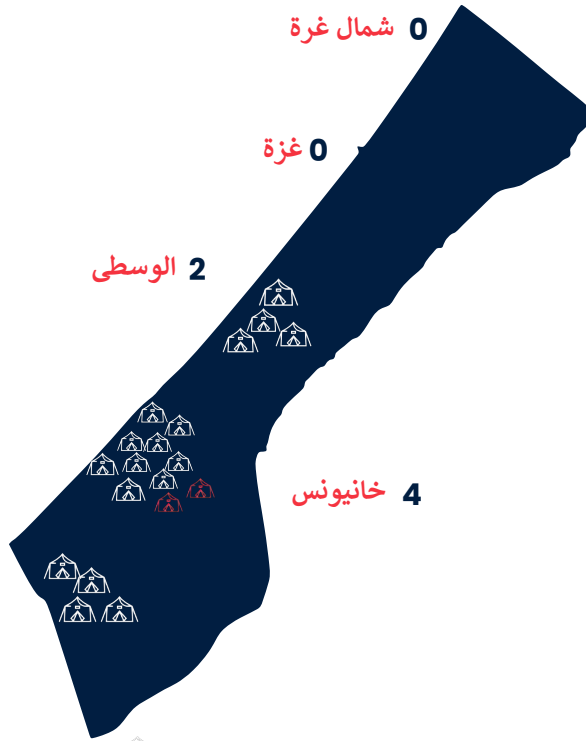
توفير المساعدات الإغاثية الفورية والعاجلة للمجتمعات.

جلسات توعية حول المخلفات الحربية
41,289 منهم 29,397 (أقل من 18 عاماً).

مراكز الإيواء



مراكز إيواء النازحين



تضم هذه المراكز نحو (3,508) أفراد.

تقدم طواقم الجمعية للعائلات المقيمة في مراكز الإيواء الخدمات الآتية:

- خدمات صحية وطبية ودعم نفسي اجتماعي
- خدمات الإصحاح والمياه
- خدمات الإنارة والطاقة

عدد المراكز الفاعلة (7)





المياه والصرف الصحي والنظافة الصحية

توفير مياه شرب آمنة والوصول إلى مرافق الصرف الصحي الشاملة ومستلزمات النظافة.

- بالتعاون مع الصليب الأحمر الألماني، وزعت طواقم الجمعية نحو 570,000 لتر من مياه الشرب على النازحين في كل من محافظة غزة والمحافظة الوسطى.
- وبلغ الانتاج اليومي الحالي لمحطات التنقية الأربعة في غزة وخانيونس نحو 80,000 لتر من المياه المعالجة، وهو ما يقل كثيرا عن القدرة الإنتاجية الفعلية والتي تُقدر بحوالي 160,000 لتر يوميا. ويُعزى هذا التراجع في الإنتاج إلى قيود لوجستية وتشغيلية متعددة.

0

طرود الكرامة النسائية

4

محطات تحلية المياه

2,006

طرود النظافة

64

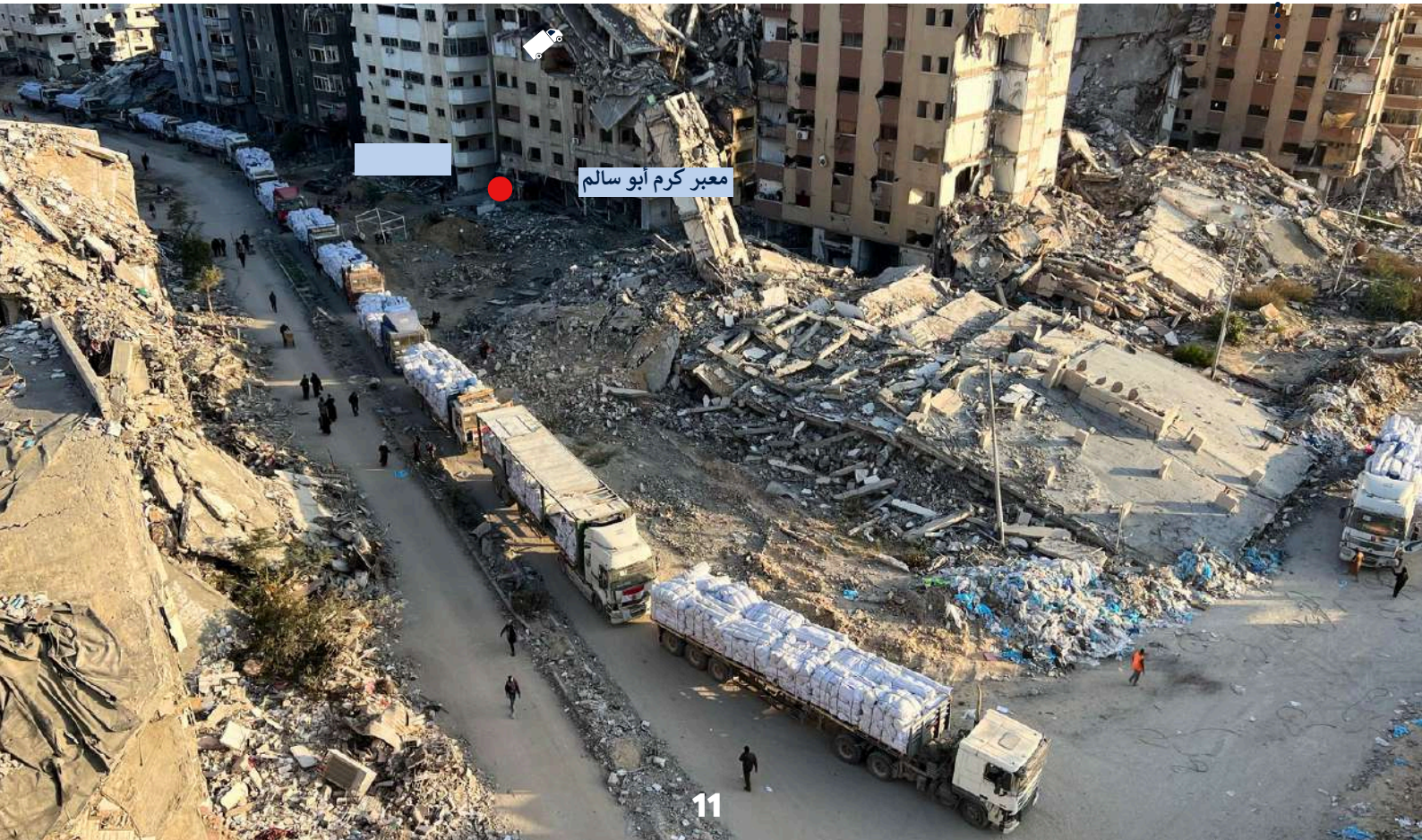
حمامات متنقلة



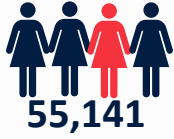
شاحنات المساعدات الإغاثية:



- بعد إعلان وقف إطلاق النار في القطاع بتاريخ 9 تشرين أول 2026، بدأ السماح لعدد محدود من شاحنات المساعدات الإنسانية بالوصول إلى قطاع غزة.
- خلال فترة التقرير، استلمت الجمعية 1,549 منصة (مشتاح) تحتوي على مواد غذائية، ومواد إغاثية، ومواد طبية عبر ممر كرم أبو سالم فقط.



تعزيز صمود المجتمعات



تعزيز صمود المجتمعات من خلال نهج شامل للخدمات الصحية والاجتماعية.

التشيف الصحي المجتمعي

نقاط التواصل الصحي لتقديم الرعاية الطبية



التأهيل وتنمية القدرات

قدمت طواقم الجمعية خدمات متنوعة لذوي الاعاقة الحركية والسمعية والذهنية تتضمن: العلاج الطبيعي، والعلاج الوظيفي، والتربية الخاصة، والإرشاد والدعم الاسري، والنطق. وتقدم هذه الخدمات في مركزي التأهيل في خانيونس ودير البلح.

كما هنالك 5 فرق متنقلة تضم نفس التخصصات الموجودة في المراكز تعمل في محافظات قطاع غزة الخمسة.

مراكز التأهيل: 247 مستفيداً

أنشطة التأهيل المجتمعية (الفرق المتحركة): 1,472

أدوات مساعدة: 81 (بالتنسيق مع منظمة الصحة العالمية)



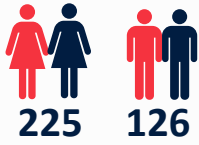
الخففة الغربية

الصحة

الإسعاف والطوارئ:



نفذت الجمعية دورات مستجيب أول
واسعاف أولي في محافظات البيرة، وبيت
لحم ونابلس، وطولكرم، وسلفيت والخليل
وقد استفاد العدد الآتي:



225



126



351

مستفيداً

توفير خدمات الاسعاف والطوارئ في
كافة محافظات الضفة الغربية بما فيها
القدس المحتلة



2

شهداء



99

إصابة



4,171

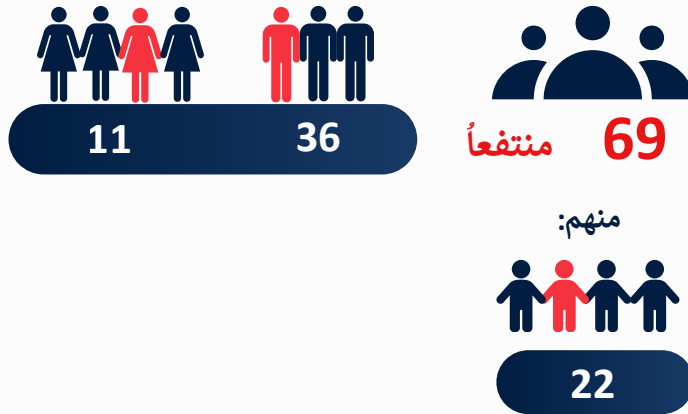
الحالات المرضية
الطارئة



الدعم النفسي والإجتماعي



خلال فترة التقرير، تركز عمل الطواقم في محافظات شمال الضفة الغربية مع العائلات التي تعرضت للنزوح القسري.



الإغاثة

• دعماً للعائلات الفلسطينية المتضررة إقتصادياً جراء إجراءات الإحتلال الاسرائيلي وعملياته العسكرية التي يشنها في الضفة الغربية، وزعت طواقم الجمعية طروداً غذائية وإغاثية، بالتعاون مع عدد من الجمعيات الوطنية للصليب الأحمر والهلال الأحمر، والاتحاد الدولي لجمعيات الصليب الأحمر والهلال الأحمر ، في أنحاء مختلفة من الضفة الغربية.



28

طروداً غذائياً

وزعت طواقم الجمعية عدداً من الطرود التالية للمجتمعات المتضررة في الضفة الغربية:

705

طرود كرامة

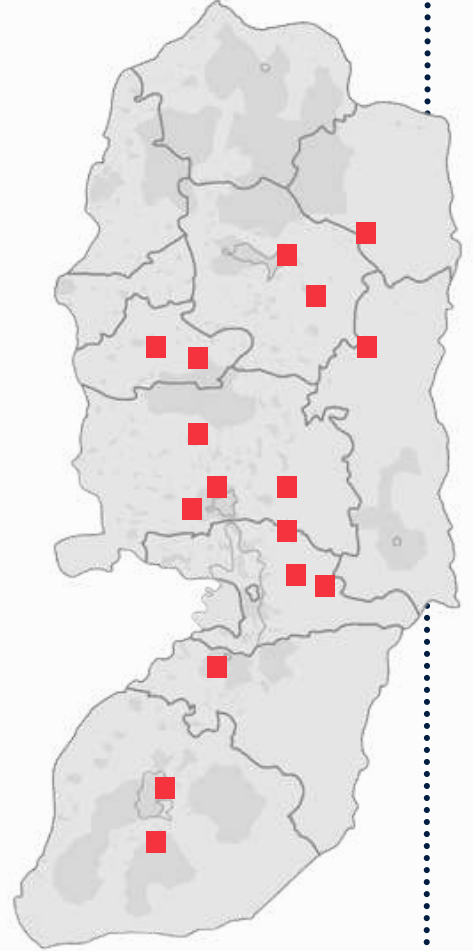
26

طرود نظافة

كما وزعت مواد إغاثية متنوعة منها:

خيمة: 4 فرشات وحرامات: 197

مخدات: 84 شواذر: 16



عدد المسفيدين من المواد الغذائية: 140
عدد المستفيدين من المواد غير الغذائية: 4,954





For inquiries, please send emails
to: opsroom@palestinercs.org

www.PalestineRCS.org
info@PalestineRCS.org
[f](https://www.facebook.com/PalestineRCS) [@PalestineRCS](https://www.instagram.com/PalestineRCS) [X](https://www.x.com/PalestineRCS)